

## Instrukcja użytkowania

### Edukacyjny Unit Stomatologiczny - dwustanowiskowy



Unit stomatologiczny jest niezbędnym wyposażeniem pracowni szkolnych na kierunku higienistki i asystentki stomatologicznej, wykorzystywany na uniwersytetach przez studentów specjalizujących się w medycynie jamy ustnej.

Profesjonalne nauczanie teorii, nauczanie eksperymentalne i kliniczne skutecznie poprawiają entuzjazm i zainteresowanie uczniów w nauce zawodowej, wzmacnia wiedzę teoretyczną, rozwija umiejętność myślenia, poprawia umiejętności operacyjne.



## Spis treści:

1. Dane techniczne.
2. Warunki przechowywania.
3. Warunki transportu.
4. Procedura instalacyjna symulatora dentystycznego.
5. Procedura instalacyjna lampy halogenowej.
6. Procedura instalacyjna głowy symulacyjnej.
7. Uruchomienie.
8. Konserwacja.

### 1. Dane techniczne



**Zestaw zawiera:** stół, 2 x wygodne krzesło na kółkach z możliwością regulacji, 2 x profesjonalna lampa, 2 x fantom ( głowa z popiersiem ), 2 x pedał nożny, 2 x komplet końcówek stomatologicznych tj. turbina, prostnica, kątnica, dmuchawka wodno - powietrzna, ślinociąg, mikrosilnik.

Powierzchnia stołu:  $\geq 120\text{cm} \times 70\text{cm} \times 80\text{cm}$

- Zasilanie: 220V, 50Hz.
- Moc: 72V.
- Ciśnienie powietrza wlotowego: 250KPA.

- Rękojeść o dużej prędkości:

- A. Ciśnienie powietrza: 0,20Mpa – 0,30 Mpa.
- B. Rotacja: 350 000 – 400 000 rmp / min.
- C. Odpowiedni dla: 1,595 – 1, 600mm.
- D. Głośność:  $\leq 70\text{dB}$ .

- Rękojeść o niskiej prędkości:

- A. Ciśnienie powietrza: 0,3Mpa – 0,35Mpa.
- B. Rotacja: 20 000 – 30 000 rmp / min.
- C. Odpowiedni dla: 2,335 – 2,355mm.
- D. Głośność:  $\leq 70\text{dB}$ .

## 2. Warunki przechowywania.

- Temperatura przechowywania: -20' do +40'.
- Zakres wilgotności względnej nie przekracza: 80%.
- Zakres ciśnienia atmosferycznego: 860hPa – 1060hPa.
- Źródło barometryczne: Ciśnienie atmosferyczne >500Kpa, Przepływ > 55L / min.  
Ciśnienie wody 200KPa do 400Kpa.
- Drenaż rurociągu: 1cm.

## 3. Warunki transportu.

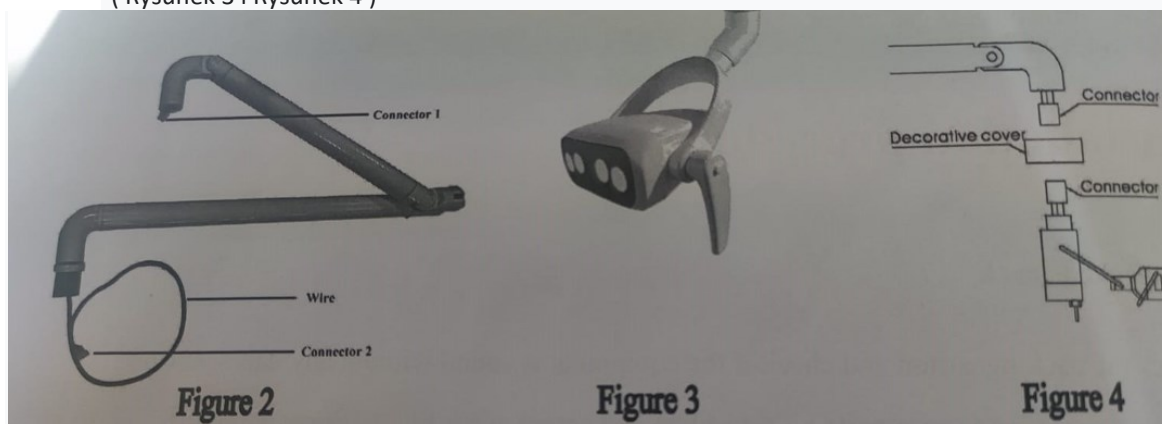
- Temperatura przechowywania: -20' do +40'.
- Zakres wilgotności względnej nie przekracza: 95%.
- Zakres ciśnienia atmosferycznego: 700hPa – 1160hPa.
- Wewnątrz gaz nie powodujący korozji.

## 4. Procedura instalacyjna symulatora dentystycznego.

- Rozpakuj zawartość wszystkich opakowań i sprawdź, czy sprzęt jest sprawny oraz kompletny.
- Symulator dentystyczny powinien być zainstalowany na równym i twardym podłożu, otoczenie powinno być czyste, suche, wentylowane i chłodne. Trzymaj z dala od słońca.
- Podłączenie sprężarki powietrza.
- Połącz przezroczystą rurkę, znajdującą się z prawej strony unitu do sprężarki powietrza.
- Przed podłączeniem sprężarki do unitu spuść wodę i powietrze przystosowanymi do tego przyciskami, następnie usuń brud i zanieczyszczenia znajdujące się wewnątrz rur, aby przedłużyć żywotność urządzenia.

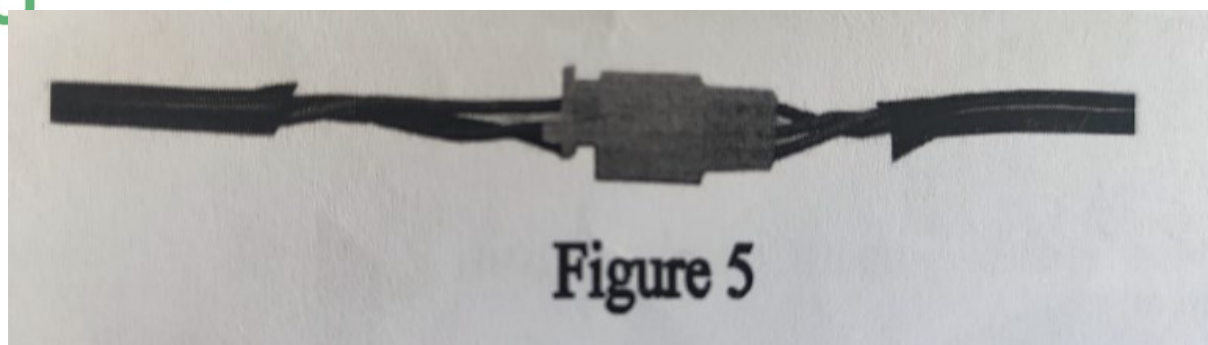
## 5. Procedura instalacyjna lampy halogenowej.

- Podłącz przewodnik przewodu podstawy lampy przez ozdobną osłonę do przewodnika przewodu ramienia lampy ( złącze 1 w ramieniu, Rysunek 2 ) włóż uchwyt podstawy lampy w otwór ramienia lampy i przykręć go śrubami a następnie zakryj śrubę i szew z ozdobną osłoną.  
( Rysunek 3 i Rysunek 4 )



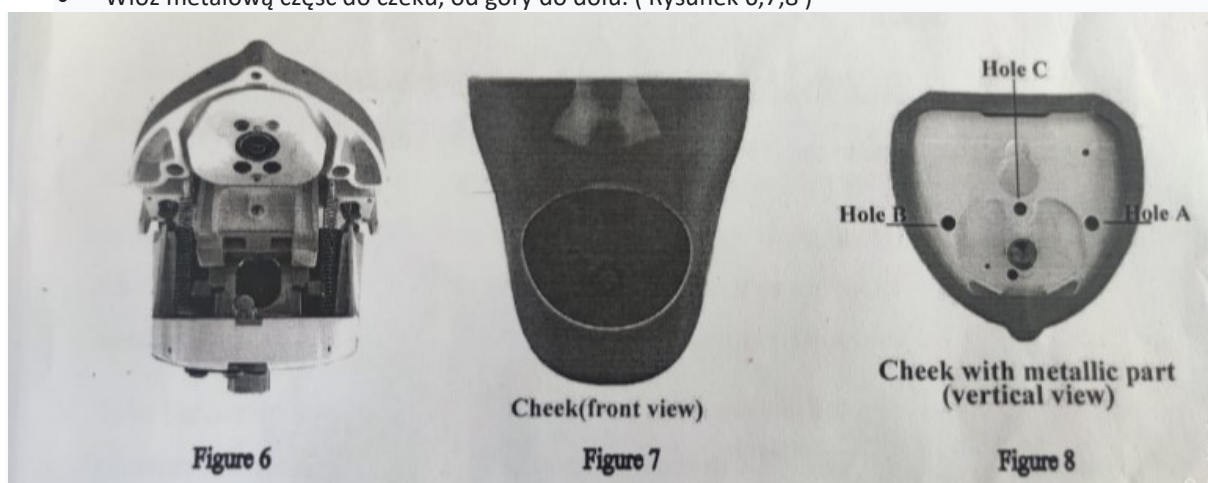
- Przełóż czarny przewód przez proste ramię.
- Połącz „złącze 2” ( Rysunek 2 ) ze złączem w maszynie ruchomej, nie uszkodzając drutu.

( Rysunek 5 )

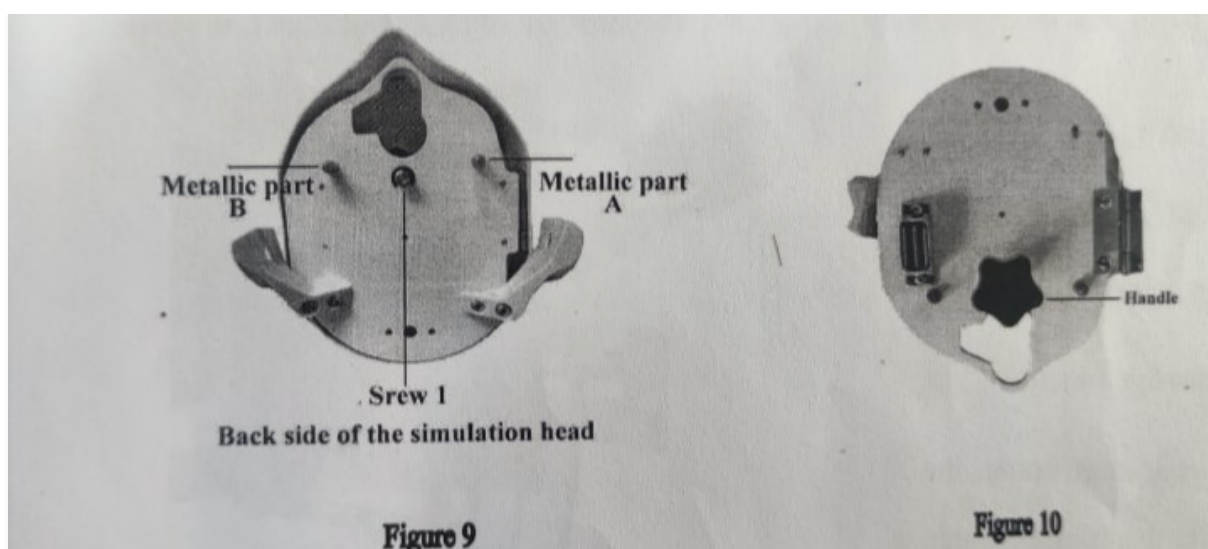


### 6. Procedura instalacyjna głowy symulacyjnej.

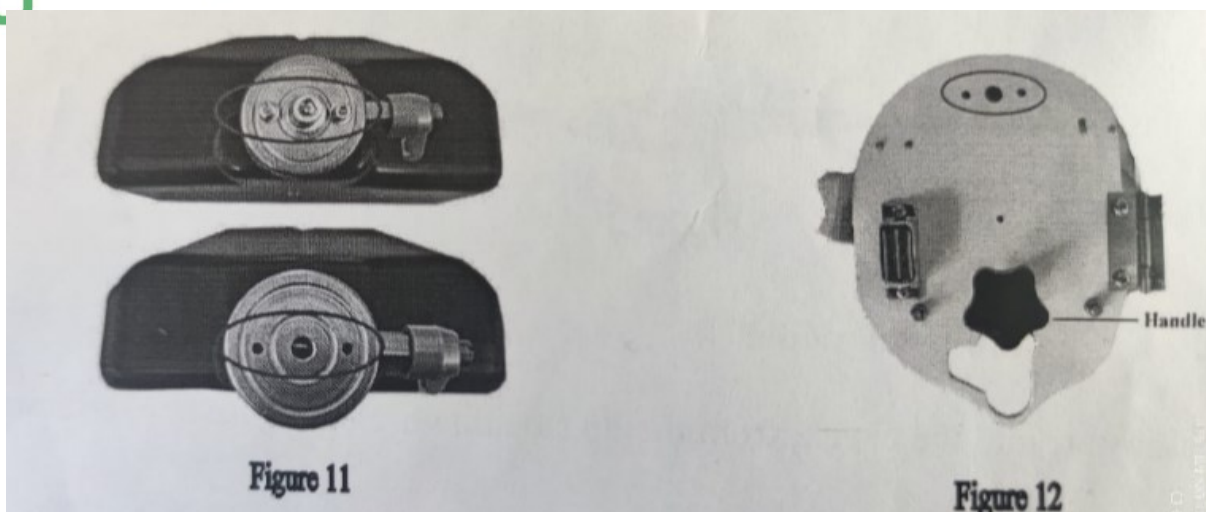
- Włóż metalową część do czeku, od góry do dołu. ( Rysunek 6,7,8 )



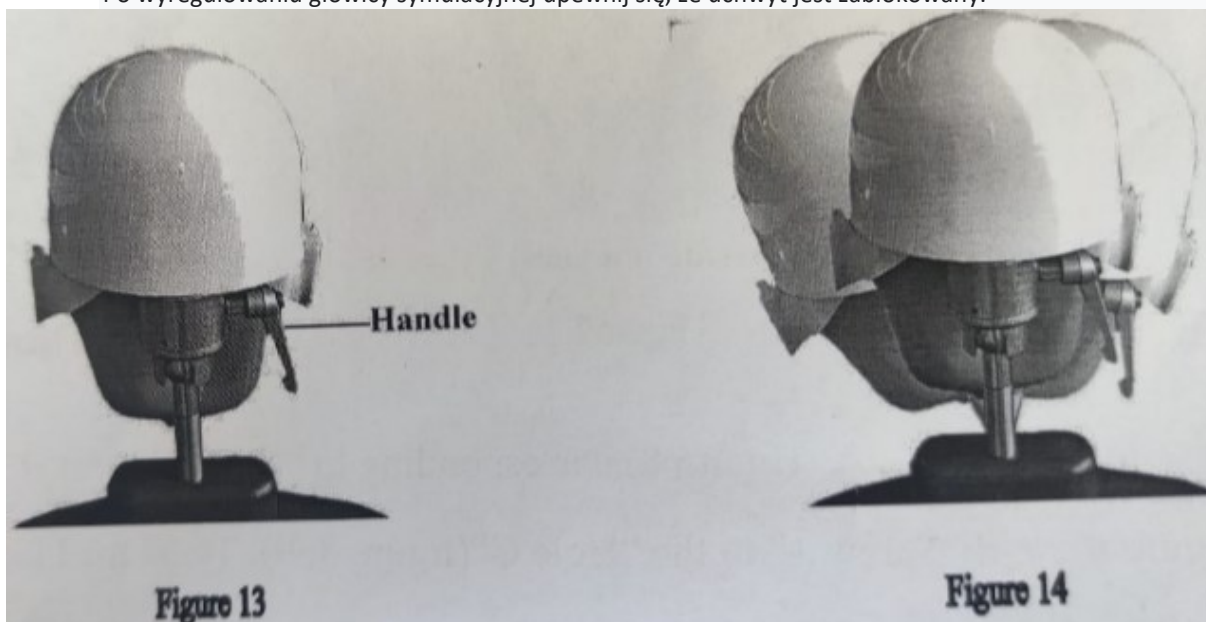
- Dopasuj "Otwór B" oraz "Otwór A" ( Rysunek 8 ) odpowiadający "Metalowej części B" oraz "Metalicznej części A" ( Rysunek 9 ) oraz "Śrubę 1" z "Otworem C". ( Rysunek 8,9 ) Wkręć czarną śrubę zgodnie z ruchem wskazówek zegara. ( Rysunek 10 )



- Zamocuj głowę symulatora na korpusie za pomocą śruby. ( Rysunek 11, Rysunek 12 )



- Dzięki uchwytowi znajdującego się z tyłu głowy fantoma możesz manewrować i ustawić głowicę według zapotrzebowania. Ruch głowy jest wielokierunkowy. (Rysunek 13 i Rysunek 14 )  
Po wyregulowaniu głowicy symulacyjnej upewnij się, że uchwyt jest zablokowany.



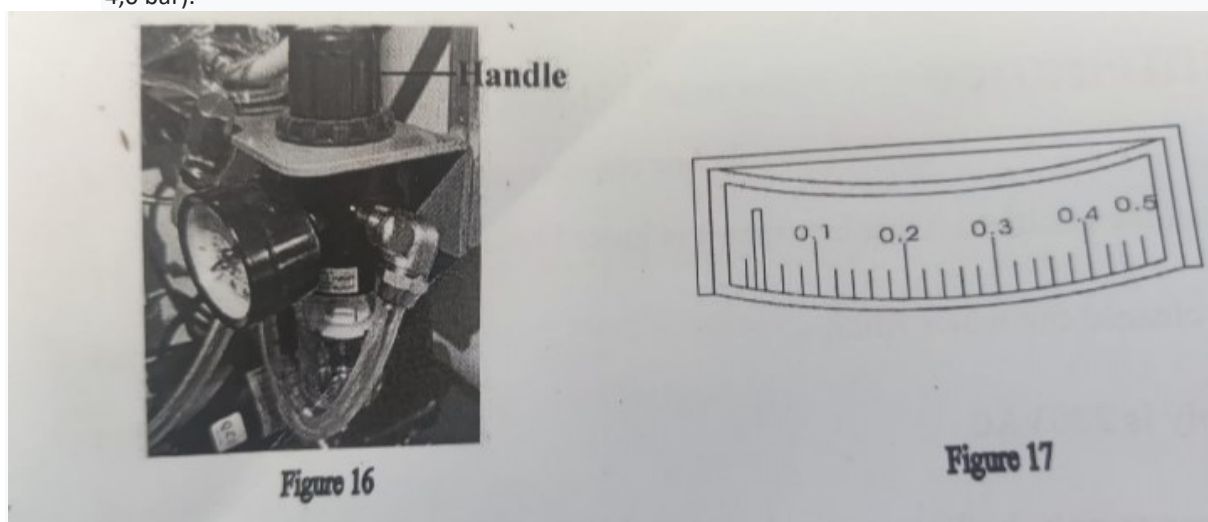
### 7. Uruchomienie.

- Maszyna jest wyposażona w jednofazowe gniazdo trójbiegunowe. Gniazdko elektryczne należy podłączyć do przewodu uziemiającego.
- Pod stołem zamontowane są 4 butelki do magazynowania czystej wody, niezbędnej do używania dmuchawki wodno – powietrznej. Przed użyciem końcówki należy uzupełnić zbiorniki. ( możliwość regulacji mgiełki )
- Na panelu asysty, znajdującego się z lewej strony stołu zamontowana jest końcówka od ślinociągu oraz dmuchawka wodno-powietrzna.

Z prawej strony został zamontowany panel z kątnicą, turbiną, prostnicą. Do zestawu dołączony jest również mikrosilnik. Zestaw został wzbogacony o pedał nożny, dzięki któremu można w łatwy sposób manipulować końcówkami. Końcówki są montowane za pomocą systemu Borden. ( możliwość wymiany )

**Przed każdym użyciem unitu należy nasmarować końcówki stomatologiczne specjalnym preparatem co znacznie przedłuży ich żywotność !!!**

8. Podłącz wodę, powietrze i zasilanie. Zielonym przyciskiem znajdującym się na panelu z przodu stołu włącz maszynę. Otwórz ogólny przełącznik powietrza i sprawdź manometr. (Rysunek 16) Wartość powinna wynosić 0,5 - 0,6 MPa. Jeśli pojawia się inna wartość wyreguluj zawór nadmiarowy filtra operując trzema srebrnymi pokrętłami na panelu stołu. Obróć pokrętła zgodnie z ruchem wskazówek zegara, aby zwiększyć ciśnienie i przeciwnie do ruchu wskazówek zegara, aby zmniejszyć ciśnienie. Należy zauważyć, że ciśnienie wskazane na manometrze jest ciśnieniem roboczym rękojeści, które nie powinno przekraczać maksymalnego ciśnienia znamionowego. Zwracając na to uwagę uchronimy rękojeść przed uszkodzeniem (Wysoka prędkość: 2,0-4,0 bar, Niska prędkość: 3,5-4,0 bar).



#### 9. Konserwacja.

- Przed naprawą, bądź czyszczeniem wyłącz maszynę od zasilania.
- Należy pamiętać o wyłączeniu zasilania, gdy maszyna jest nieużywana.
- Należy pamiętać, aby regularnie czyścić filtry wody i powietrza.
- Należy pamiętać o regularnym myciu i dezynfekcji butli na czystą wodę.
- Należy pamiętać o regularnym czyszczeniu końcówek w panelu asysty.
- W celu zapewnienia czystości i porządku urządzenia zabiegowego zaleca się regularne czyszczenie powierzchni urządzenia i fotela środkiem dezynfekującym.

#### Kontakt:

Importer IN CORTA SP Z O. O.

Ul. Piotrkowska 270/417 Łódź

NIP: 527-277-46-98

Tel : 530 010 229, E-mail: sklep@medyczny.eu